

Att ta sitt ansvar

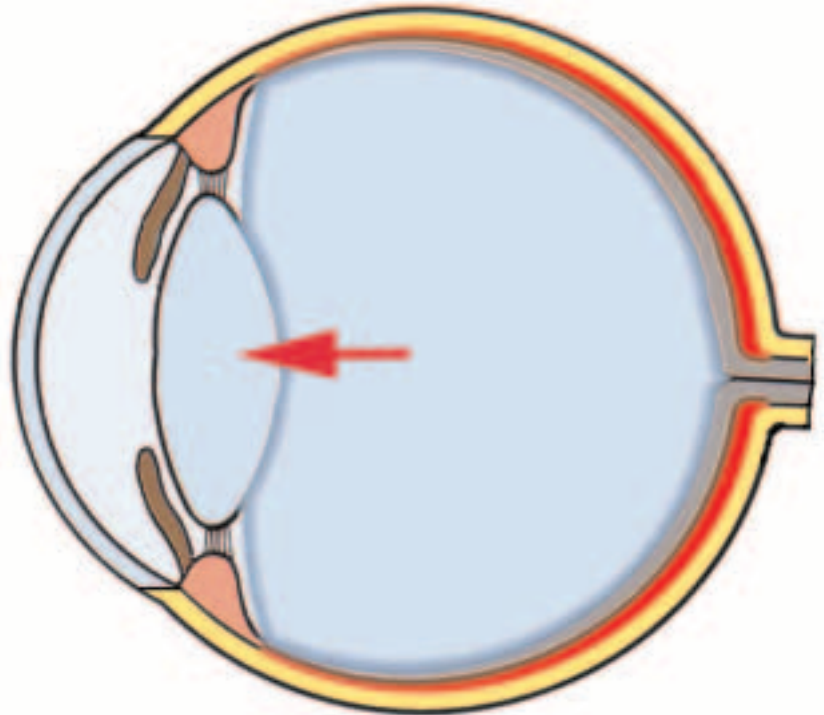
Dagens samhälle präglas av allt fler trender. Djurmatsindustrin och hela industrin runt våra sällskapsdjur är inget undantag. På den stora djurmatsmässan i Nürnberg nyligen fanns amerikanska influenser i form av nagellack och pälsfärgningsmedel för hundar. På djurmatsområdet märks en allt tydligare "kött-trend", det vill säga företag marknadsför djurmaten med olika argument om kött. Dessutom har benämningen BARF (Bones and Raw Food) dykt upp allt oftare i debatten om vad som är naturligt för våra hundar att äta.

Det lurar en fara i att alltför godtroget ta till sig dessa nya trender och praktisera dem. När det gäller BARF så höjer svensk expertis ett varningens finger. Att utfodra enligt ett BARF-recept kan ge hunden livshotande skador eller livslångt lidande om man inte kritiskt granskar och anpassar receptet efter de vetenskapliga rön som finns. Det är inte lämpligt att ge hundar ben av till exempel kyckling. Då hunden tuggar dessa ben uppstår sylvassa flisor som kan perforera tarmväggen. Och hur många djurägare vet vilken mängd kalcium en unghund skulle få i sig via ett BARF-recept och hur denna mängd förhåller sig till det kalciumbehov hunden har?

Lisbeth Karlsson

INNEHÅLL 2/04

- **ÖGONSJUKDOMAR:** Ärftliga ögonsjukdomar hos hund. Del 1: Linsen. Veterinär BERIT WALLIN HÅKANSON inleder här en serie om ögats sjukdomar hos hund. Sid. 9
- **BETEENDE: Flugsnappning.** Veterinär KARIN HULTIN JÄDERLUND redogör för tänkbara orsaker till varför hundar snappar efter inbillade flugor. Sid. 12
- **UTFODRING: Bones And Raw Food (BARF) bygger inte på vetenskap.** Agronomie doktor MARIE SALLANDER kritiserar en aktuell utfodringstrend. Sid. 13
- **BETEENDE: Varför ylar hunden?** Etolog KERSTIN MALM redogör för vilken betydelse ylandet har för hundar och vargar. Sid. 15
- **SAGT & GJORT.** Sid. 16



Figur 1. Ett normalt öga i genomskärning. Pilen pekar på linsen. Linsen hålls på plats av tunna trådar.

Ärftliga ögonsjukdomar hos hund.

Del I: Linsen

I detta nummer av Doggy-Rapport börjar en serie om ärftliga ögonsjukdomar hos hundar. Veterinär BERIT WALLIN HÅKANSON kommer att berätta om olika ögon diagnoser som registreras i Svenska Kennelklubbens centrala register. För varje diagnos kommer hon dels att redogöra för sjukdomen, dels berätta om dess följder för hunden som avelsdjur. Hon förklarar också hur den kan påverka en hunds synförmåga.

I detta nummer handlar det om förändringar i ögats lins: katarakt och linsluxation. Med ordet "ögonlysare" i texten nedan menas en veterinär som kan diagnostisera ärftligt betingade ögonsjukdomar hos hund och katt. Det finns cirka 25 sådana veterinärer i Sverige. Tillsammans utgör vi den svenska Ögonpanelen.

1. Katarakt

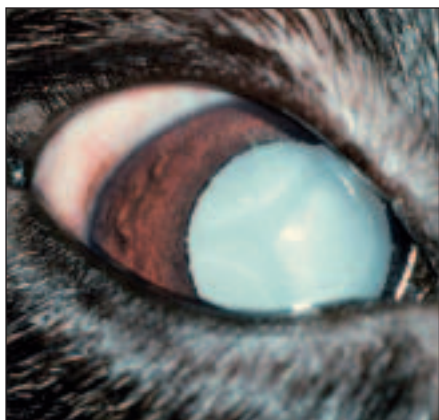
Med katarakt menas en grumling i ögats lins. Ordet härleddes från grekiskans katarrahaki som betyder rusande vatten eller vattenfall. Man talar ju om floden Nilens katarakter som har vitt, störtande

flöde. Orden katarakt och grå starr är synonyma och alltså utbytbara.

Katarakt kan vara ärftlig eller förvärvad eller en kombination av båda delarna. Här kommer endast katarakter som har eller misstänks ha ärftlig bakgrund att beskrivas.

1a Total katarakt

Ögats lins har till uppgift att bryta ljuset så att det uppstår en skarp bild på näthinnan (figur 1). Jämför med hur linserna i en kamera fokuserar bilden på filmen. Om linsen är grumlig blir bilden suddig. En mycket liten katarakt påverkar inte synen. En större och tätare katarakt kan



Figur 2. Ett öga med total katarakt. I pupillen, som normalt är svart, ses den grumliga linsen. Ögat är blint. Foto: Berit Wallin Håkanson.

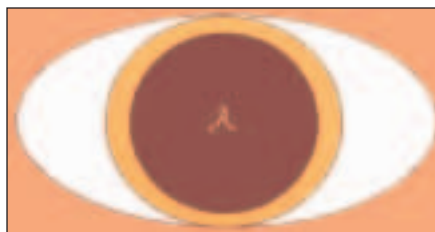
göra en del av synfältet diffust. I sämsta fall är hela linsen grumlig (total katarakt) och då kan ögat bara skilja mellan ljus och mörker (figur 2). Den som har total katarakt i båda ögonen är funktionellt blind.

En valp kan födas med total katarakt. Den går in i saker, är snubblig och fumligh och samspelar inte normalt med de andra valparna. Den kan även vara passiv och/eller gå längs väggarna. Hundar med medfödd katarakt har ofta flera olika missbildningar i sina ögon. Om någon valp i kullen har katarakt bör alla syskonen ögonlysas före försäljning.

En hund med total katarakt får inte användas i avel. Eftersom arvs gången för total katarakt är okänd påverkas däremot inte eventuell avel på syskonen. Det finns inte heller något som hindrar att man avlar vidare på föräldrarna men andra kombinationer bör väljas. Om en tik eller hane lämnat valp med katarakt i mer än en kombination avråds från fortsatt avel med den hunden. Undantag från det som sagts ovan om avel kan gälla för vissa raser där man inom rasklubben kommit överens om en mer omfattande avelspolicy.

SKK:s centrala register innehåller bara en liten del av de hundar som utvecklar total katarakt. Det beror på att diagnosen kan ställas av många andra veterinärer än ögonlysare, varför inte alla fall rapporteras till SKK.

Total katarakt är inte alltid ärftlig utan kan även vara förvärvad. Förvärvad katarakt kan nästan alltid skiljas från de ärftliga varianterna vid ögonlysning. En vanlig orsak till förvärvad katarakt är sockersjuka, diabetes mellitus. Över 75 procent av hundar med sockersjuka utvecklar katarakt inom ett år efter diagnosen. Total katarakt kan även förekomma som följsjukdom till olika skador och inflammationer, som en följd av andra sjukdomar och som en utveckling av bakre polkatarakt (se nedan).



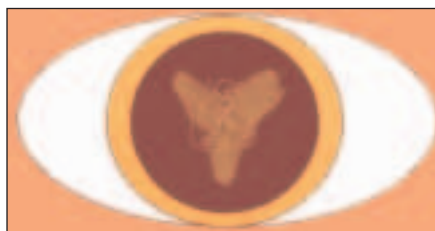
Figur 3a. En liten bakre polkatarakt. Hunden ser normalt.
b-e. Olika varianter av mer omfattande bakre polkatarakt som alla kan påverka synen.



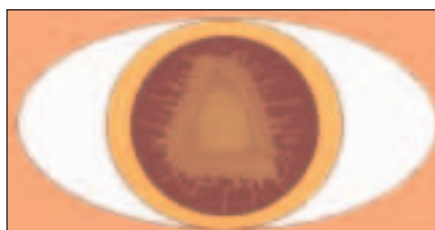
Figur 3b.



Figur 3c.



Figur 3d.



Figur 3e.

Total katarakt hos hund kan opereras med mycket gott resultat.

1b Bakre polkatarakt

Bakre polkatarakt är en variant av katarakt med typiskt utseende och läge i linsen (figur 3a-e). Grumlingen sitter mitt i bakre linsbarken, i den bakre polen. Bakre polkatarakt förekommer särskilt ofta hos spaniel- och retrieverraserna och i enstaka fall även inom andra raser.

Denna katarakts strategiska placering i linsen gör att synen kan påverkas, i vissa fall mycket påtagligt. Exempel på sådana katarakter ses på figur 3, särskilt

bilderna d och e. I skarpare ljus, när pupillen är liten, ser hunden dåligt eftersom nästan hela bilden täcks av katarakten. Hos hundar som studerar himlen för att markera fallande fågel är ett sådant synfel ett avsevärt hinder i arbetet. Förmågan att uppfatta själva fallet finns ofta kvar men synskärpan försämras. Hunden ser att något föll men inte vad och var.

En studie av golden retriever visade att hos var sjätte hund med bakre polkatarakt var synen så nedsatt att inte bara hunden utan även ägaren märkte det. I en hel del fall blev den bakre polkatarakten större med åren. Min personliga erfarenhet är att det stämmer även för andra raser. En hund med bakre polkatarakt som används för praktisk jakt kan fungera något sämre än normalt och detta kan bli mer tydligt varefter åren går.

Diagnosen bakre polkatarakt ställs vid ögonlysning. Förändringen upptäcks ofta vid ett till ett par års ålder men den kan dyka upp både tidigare och senare. Den tidigt debuterande varianten sprider sig mer och blir större än den sena.

En hund med bakre polkatarakt får formellt men bör inte användas i avel. Eftersom arvs gången för bakre polkatarakt är okänd påverkas däremot inte aveln på syskonen. Det finns inte heller något hinder mot att avla vidare på föräldrarna eller på redan befintlig avkomma. Andra kombinationer än den som gav valp med katarakt bör i så fall övervägas. Fortsatt avel är tveksam på en hund som lämnat valp(ar) med bakre polkatarakt i flera olika parningar.

Det finns, förutom den ibland nedsatta funktionen, ännu ett starkt skäl för att avstå från avel på hund med bakre polkatarakt. Studier tyder på ett genetiskt samband mellan total katarakt och bakre polkatarakt. Fynd vid operation av hundar med total katarakt tyder också på att vissa av dem utvecklas från en bakre polkatarakt.

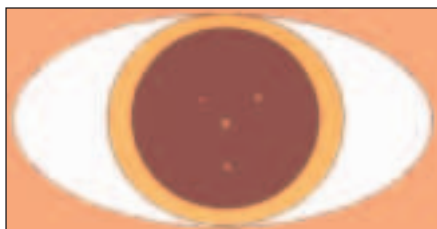
1c Främre y-sömskatarakt

Med katarakt menas som tidigare nämnts varje typ av grumling i ögats lins, större eller mindre. Vissa katarakter är mycket små och de behöver därför inte påverka synförmågan. Det är inte bara en katarakts storlek som avgör effekten på synen utan även kataraktens läge i linsen. Främre y-sömskatarakt har både en liten omfattning och ett "fördelaktigt" läge i linsen. Det gör att synen påverkas obetydligt under hundens arbetsföra år (figur 4a-d).

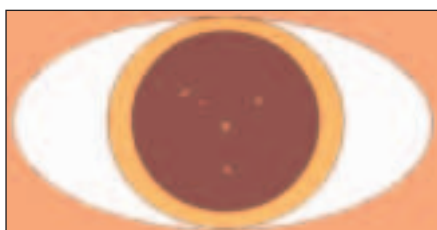
Främre y-sömskatarakt utgörs av en eller flera grumlingar i de främre delarna av ögats lins. Linsfibrerna möts normalt framtill i linsen i en nästan osynlig, y-formad struktur (främre y-sömmen). Det är



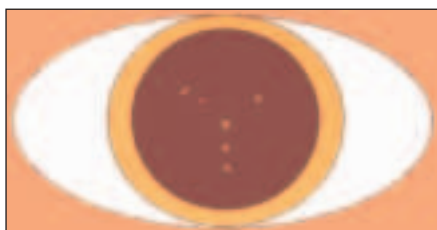
Figur 4. En vanlig utveckling av främre y-sömskatarakt. a. Vid 4 års ålder.



Figur 4b. Vid 5 år.



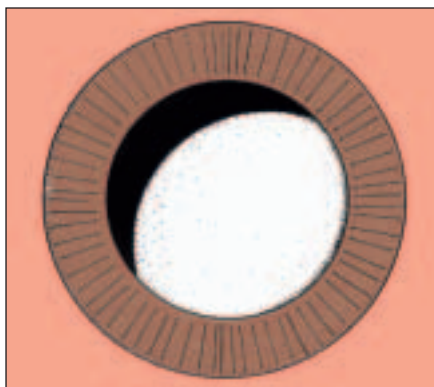
Figur 4c. Vid 6 år.



Figur 4d. Vid 8 år. Ingen av dessa påverkar synen.

i detta område som främre y-sömskatarakt utvecklas. Katarakten syns vid undersökning med spaltlampa som en eller flera små pärlformade grumlingar.

En ärftlig bakgrund misstänks för främre y-sömskatarakt (se nedan). Den kan uppträda i alla raser men ses särskilt



Figur 5. Linsluxation. Den mörka halvmånen visar att linsen glidit nedåt.

hos hundar av spaniel- och retrieverraserna. Den ras som har flest fall är flat coated retriever. I den rasen har man följt hundar med främre y-sömskatarakt genom åren. Det som redovisas nedan gäller för flat coated retriever men allt tyder på att förhållandena är desamma i andra raser. Därför är det rimligt att bedöma alla hundar med främre y-sömskatarakt på samma sätt oberoende av ras.

För hundar som ögonlyses kontinuerligt är medeldebütåldern för y-sömskatarakt cirka fyra år. Men den kan även uppträda hos både yngre och äldre hundar. Vid första tillfället kan man se enstaka grumlingar i y-sömmarna. Med åren kommer allt flera sådana grumlingar och till sist kan linserna ha ett litet "pärlband" av katarakter i främre linsbarken.

Genom att iaktta hundar i arbete har man bedömt att just den främre y-sömskatarakten inte påverkar synen märkbart. Man har inte heller sett att någon hund med främre y-sömskatarakt utvecklat total katarakt och förlorat synen som gammal.

Kataraktens placering i ögats optiska system är sådan att förlusten av synfält inte blir så stor. Dessutom komponeras vår bild av världen av intryck från båda ögonen. Bilden sätts samman i syncentrum i hjärnan. Vid förlust av synfält i det

ena ögat fyller hjärnan de blinda fälten med bilder från det andra ögat.

Rasklubben har studerat härstamningar hos flat coated retriever med främre y-sömskatarakt och funnit en familjär förekomst. Det betyder att det finns en ärftlig bakgrund. Arvsgången är däremot inte fastställd. Situationen vid främre y-sömskatarakt i andra raser stämmer bra med den hos flat coated retriever.

Diagnosen får en särskild kod i Svenska Kennelklubbens dataregister och rasklubben tar hänsyn till den i avelsarbetet. För flat coated retriever gäller att hund med främre y-sömskatarakt får användas i avel. Dock avråds från att para två sådana hundar med varandra. Man säger även att valpar efter föräldrar med främre y-sömskatarakt bör ögonlysas som unga, medelålders och gamla. Dessutom gäller att alla avelshundar bör vara ögonlysta inom ett år före parning, gärna så nära in på parningen som möjligt.

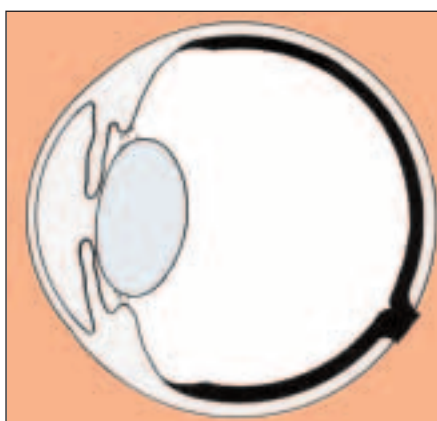
Samma inskränkningar rekommenderas tills vidare även för hundar av alla andra raser. I enstaka fall bör vissa hundar med främre y-sömskatarakt uteslutas från avel. Det gäller om katarakten debuterar mycket tidigt och/eller har otypiskt utseende och/eller har ovanligt stor omfattning.

1d Övrig partiell katarakt

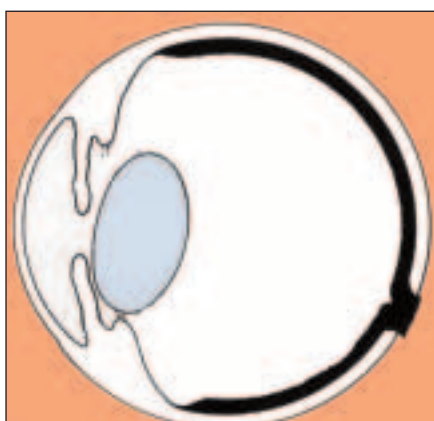
I denna grupp finns alla de katarakter som inte stämmer in på någon av de tre beskrivningarna ovan. De allra flesta övriga partiella katarakter är harmlösa och utgör inget avelshinder. Men det förekommer även mer elakartade varianter. En del är förstadier till total katarakt. Andra är katarakter som man av erfarenhet vet kan komma att påverka synen och ha ett ärftligt inslag. Det senare gäller vissa rasbundna typer. En ögonlyssare har utbildning att känna igen dessa varianter.

2 Linsluxation

Linsluxation innebär att linsen lossnar ur sin upphängning och lämnar sitt normala



Figur 6a. Linsens upphängningstrådar börjar gå av.



Figur 6b. Linsen börjar luta bakåt.



Figur 6c. Linsen ligger helt lös i ögat.

läge (figur 5). Sjukdomen förekommer framför allt hos de mindre terrierraserna och har där en ärftlig komponent. Den ärftliga varianten förekommer även hos exempelvis volpino italiano och shar pei. Linsluxation kan även uppträda som följsjukdom till andra ögonsjukdomar, framför allt vid glaukom (grön starr). En ögonlysare kan oftast skilja mellan ärftliga och förvärvade varianter av linsluxation.

Linsluxation uppträder när de spännband som håller linsen på plats i ögat först sviktar och sedan efter hand brister. Normalt stöds linsen av glaskroppen vilken har en konsistens som gelé. När linsen börjar lossna ligger den först kvar på sin plats men när fler och fler linstrådar går av börjar den röra sig alltmer. Så småningom "skvalpar" den fram och tillbaka mot glaskroppen (figur 6a). Glas-kroppen förlorar då sin fasthet och blir

flytande. Linsen förlorar stödet bakåt och börjar luta allt brantare för att till sist falla inåt och bakåt (figur 6b). Till slut ligger den helt nere på ögats botten (figur 6c). När linsen lämnat sin plats får ögat kraftigt nedsatt syn. I olyckliga fall kan linsen istället röra sig framåt och hamna framtill i ögat. Om det inträffar uppstår snabbt allvarliga och smärtsamma symtom.

Linsluxation kan upptäckas vid ögonlysning långt innan den ger symtom som ägaren själv kan upptäcka. Medeldebüt-åldern vid ögonlysning är cirka fyra år. Ofta drabbas båda ögonen samtidigt eller med kort mellanrum.

Linsluxation förekommer lika ofta hos tikar som hos hanar. Den ärftliga varianten nedärvs recessivt autosomalt. Det innebär att två friska föräldrar kan lämna valpar med linsluxation. Friska hundar

av båda könen kan vara anlagsbärare.

En hund med ärftlig linsluxation skall inte själv användas i avel. Hundens föräldrar ska heller inte användas vidare eftersom båda är anlagsbärare. Inskränkningar gäller även för eventuellt redan lämnad avkomma och för kullsyskonen. Alla avkommor till en hund med linsluxation är anlagsbärare. Något eller några av syskonen kan vid närmare undersökning visa sig ha sjukdomen och även de helt friska syskonen är med 67 procents sannolikhet anlagsbärare.

En hund med linsluxation kan opereras. Den sjuka linsen tas då bort och kan i vissa fall ersättas med en konstgjord lins.

Berit Wallin Håkanson

BERIT WALLIN HÅKANSSON är veterinär ögonspecialist med särskilt inriktning på de ärftliga ögonsjukdomarna. Hon arbetar vid Regiondjursjukhuset Strömsholm.

BETEENDE



Snappar hunden efter verkliga eller inbillade flugor? Foto: Lisbeth Karlsson.

Flugsnappning

Vad beror "flugsnappning" på och hur behandlas beteendet? undrar Kerstin Olderin. En hund som tillhör en bekant stirrar i luften efter oftast inbillade flugor och snappar efter dem. Veterinär KARIN HULTIN JÄDERLUND redogör för tänkbara orsaker.

Flugsnappning som term beskriver just det frågeställaren sett, en hund som stirrar på och fångar inbillade flugor som tycks flyga förbi ansiktet på den. Flugfångandet kommer ofta i episo-

der. Hunden verkar vara medveten under episoden, och det kan gå att distrahera hunden så att den avslutar en episod.

Vad kan nu detta beteende bero på? Det finns inga säkra svar på den frågan, bara spekulationer. Det kanske till och med är så att flugsnappandet beror på olika faktorer hos olika individer.

Det kan vara epilepsi

De flesta veterinära neurologer tror att flugsnappningen är ett slags epileptiskt anfall, ett så kallat partiellt anfall. Man vet säkert att motsvarande typer av epileptiska anfall förekommer på människor. För att vara säker på att ett anfall är

epileptiskt måste man dock registrera EEG (elektroencefalografi) genom att ha elektrodnålar kopplade på huvudet under själva anfallet. Detta har visat sig vara mycket svårt att få att fungera väl på hundar, eftersom de bör vara vakna men ändå behöver sitta stilla under registreringen - vilken kan bli ganska långvarig innan något anfall visar sig.

En del av de hundar, som snappar efter flugor så här, har ibland även vanliga, klassiska, så kallade grand-mal-epilepsi-anfall (se även Doggy-Rapport nr 1-99). I de fall man som veterinär får sådana anfall beskrivna för sig, är det lättare att påstå att hunden faktiskt har epileptiska anfall. Det har också förekommit att hundar med diverse andra symtom på hjärnsjukdom (till exempel hjärntumör eller hjärninflammation) uppvisat flugsnappning som ett delsymtom. I de fallen är det också relativt säkert att själva flugsnappningsepisoderna faktiskt är epileptiska anfall.

Behandling

En hund som är frisk för övrigt, men som "fångar flugor" besvärande ofta, kan man behandla med epilepsimedicin. I de fall hunden blir bättre av sådan mediciner kan man förmoda att hundens symtom berodde på epileptiska anfall.

Övriga tänkbara orsaker

Vilka andra bakomliggande faktorer skulle kunna leda till att hundar snappar efter inbillade flugor? Ögonen har undersökts på många sådana här hundar. Inne i glaskroppen i ögat kan det finnas rester från fosterstadiet som gör att den

inte är helt klar och genomskinlig. Hunden kan då se små fläckar som rör sig i synfältet (kallas för "mouche volante"). Sådana eventuella rester ser veterinären vid ögonlysning. Hittills har man dock inte hittat någon sådan förklaring på flugsnappande hundar som ögonlysts.

Människor med migränanfall ser ibland märkliga fenomen i synfältet i början av en migränattack. Det har spekulerats i om något motsvarande kan förekomma på hund och då yttra sig som flugsnappning. Eftersom dessa hundar inte verkar få ont i huvudet i anslutning till flugfångandet anses det dock inte vara så troligt.

Det finns även en uppfattning som hävdar att flugsnappning är ett beteendeproblem, ett tvångsbeteende, jämförbart med till exempel tvångsmässigt slickande på ett framben. För att försöka komma tillrätta med tvångsbeteenden har beteendeterapi och psykofarmaka använts som behandling. Undertecknad har inte hittat någon redovisning av hur effektivt det har varit på hundar som snappar flugor. I sammanställningar över effekten av behandling vid beteendeproblem har många olika typer av tvångsbeteenden klumpats ihop och redovisats tillsammans.

Karin Hultin Jäderlund

Veterinär KARIN HULTIN JÄDERLUND är diplomerad av European College of Veterinary Neurology och arbetar vid Institutionen för kirurgi och medicin, smådjur, vid Sveriges Lantbruksuniversitet (SLU), Uppsala.

Litteratur:

O'Brien, D. Fly-biting (<http://www.canine-epilepsy.net/flybite/flybite.html>)

Houpt, K. A. (ed). Recent Advances in Companion Animal Behavior Problems. International Veterinary Information Service, Ithaca NY, 2000, A0804.0900 (www.ivis.org)

Doggy-Rapport på Nätet!

Doggy-Rapport finns utlagd på Internet. Besök oss gärna på <http://www.doggy.se>.



Färska ben från till exempel kyckling bildar vassa skärvor då de krossas. Det är inte osannolikt att de kan ge upphov till skador på mag- och tarmkanal. Foto: Lisbeth Karlsson.

Bones And Raw Food (BARF) bygger inte på vetenskap

Oavsett om man utfodrar hunden med hemlagad eller industritillverkad mat så är hundens näringsbehov desamma. Den behöver en väl sammansatt kost för att inte drabbas av sjukdom på grund av över- eller underskott av ett eller flera näringsämnen. Olika trender i utfodringen kan äventyra djurens hälsa. Ett sådant exempel är BARF, en utfodringstrend som kritiseras av agronomie doktor MARIE SALLANDER.

Ofta säger vi att hunden är ett rovdjur. Under senare tid har det bland vissa hundägare också blivit populärt att utfodra så "naturligt" som möjligt. Man vill ge rå mat som ska likna den kost man anser att hundens anfader vargen äter. Maten utgörs av en stor andel ben, kött och slaktbiprodukter, grönsaker och frukt. Det ingår oftast ingen spannmål, däremot tillskott av en rad vitaminer och mineraler. Internationellt har denna typ av utfodring fått benämningen BARF - Bones And Raw Food.

Jag sitter med ett så kallat BARF-recept framför mig. Det innehåller hela 17 olika ingredienser, är ganska krångligt och med onödigt många råvaror för att vara ett recept för hemlagad mat. Receptet består av 37 procent köttråvaror, 30 procent kycklingben, 30 procent grönsa-

ker, 0,6 procent vegetabiliska oljor och resterande vitaminer samt mineraler. Vi ska nu gå igenom mina synpunkter på denna typ av utfodring till hundar.

Rå mat

Hundens förmåga att tillgodogöra sig maten är generellt lägre när maten ges rå. Den kan även tåla att äta större mängder om maten ges tillagad. I många fall blir fodret dessutom smakligare för hunden vid tillagning.

I vissa råvaror finns oönskade enzymer som gör att kroppen tar upp näring sämre. Ett exempel på detta är om hunden äter stora mängder rå fisk. Då försämras kroppens upptag av B-vitaminet tiamin och järn. Vid kokning försvinner de negativa effekterna av dessa enzymer. På samma sätt avdödas många parasiter eller andra smittoämnen vid upphettning och tillagning. I BARF-foderstater används ofta kyckling. Tyvärr innehåller kyckling ofta campylobacter och använder man dessutom importerad kyckling så är risken stor att den också innehåller salmonella, vilket gör kycklingråvaran otrevligt att hantera dag efter dag i köket därhemma.

Min rekommendation är att kött ska tillagas främst av hygieniska skäl och att spannmål samt de flesta grönsaker ska tillagas för att hunden då tillgodogör sig maten bättre.



En väl balanserad kost är viktig för valpar. För mycket kalcium kan ge skelettskador. Foto: Lisbeth Karlsson.

Råa ben

Många har säkert hört talas om att man inte ska ge hundar ben som börjar på F; fläsk, fågel, fisk och får. Anledningen till att dessa ben skulle vara mindre lämpliga är att de, då de tuggas, bryts sönder och bildar vassa flisor, vilka skulle kunna förorsaka skador på mage och tarm. Visserligen slaktar vi idag djur av dessa djurslag vid lägre ålder. Benen är inte lika hårda och blir inte lika vassa som ben från äldre djur, men min starka rekommendation är ändå att inte ge ben från dessa djurslag, eftersom veterinärerna ibland får in djur med punkterade tarmpaket.

Vill man ge ben ur tuggmotionssynpunkt är det bra att använda rörben från stora djur som tuggben till våra hundar. Ett problem i BARF-foderstaterna är att man inte bara ger ben som tuggmotion utan som ren kalciumkälla. Hundarna ska alltså till exempel tugga i sig hela kycklingskrov. Förutom risken för stick-skador är det svårt att beräkna mängden kalcium som hundarna får via foderstaten om de äter färskare ben. Mängden kalcium beror dels på hur gammalt djuret är som slaktats, dels på att det ofta står väldigt luddigt beskrivet i recepten hur mycket ben som ska ges. Ibland står det dessutom att man ska ge ben varje dag eller bara varannan dag. Det ger 50 procents skillnad i den mängd kalcium som hunden får i sig! Kalcium som är en så viktig mineral för skelettets utveckling!

Mycket kött blir ofta mycket fett

Om man ger mycket kött så ingår som ovan nämnts ofta mycket fett i slaktavfallet eller insprängt i köttet. Det gör att om vi utfodrar en köttrik måltid blir den ofta också väldigt energirik. Detta kan passa om hunden arbetar hårt och tränas ofta, men många av dagens hundar behöver en betydligt magrare kost. Det är

här som det är mycket passande att blanda upp kosten med vegetabilier som vete, ris, makaroner, potatis, majs, grönsaker och dylikt. De flesta torrfoder innehåller så mycket som 60-75 procent vegetabiliska råvaror och det passar de flesta hundar alldeles utmärkt. I BARF-foderstaten som jag håller i min hand var det trots cirka 37 procent kött råvaror på viktsbasis endast 17 procent protein på torrsubstans-basis (valpar behöver 22 procent). Detta kan bero på att man har mycket fettrika produkter som gör att man har mycket fett men lite protein i kött råvarorna. Foderstaten innehåller märkligt nog för lite protein för den växande valpen.

Grönsaker

Hundar har en kort grovtarm med begränsad möjlighet att tillgodogöra sig grönsaker (70 procents smältbarhet). Grönsaker kan med fördel ingå som en liten del i hundars matsedel, men bör inte överstiga 10-15 procent av färskvaren. Om man vill ge mer än detta, krävs enligt min mening en lätt kokning av de flesta grönsaker. I BARF-meny utgörs en stor andel (cirka 30 procent) av råa, ofta mixade grönsaker. Detta är alldeles för mycket för en hund som har en mycket kort grovtarm med begränsad möjlighet att utnyttja fibrer. Man bör istället ge basen i form av spannmål (50-70 procent), lägga till kött råvara (25-35 procent) samt en liten andel (5-15 procent) grönsaker plus vitaminer och mineraler. Det är på det viset våra industritillverkade foder är uppbyggda.

Kalcium

Jag brukar aldrig kritisera andra författare, men när det gäller just BARF måste jag göra detta. Komplikationerna kan bli mycket allvarliga om man följer denna utfodringstrend. Ett exempel på en bok

om BARF är "Give your dog a bone", skriven av den australiske veterinären Ian Billinghurst. Faktum är att man hittar sakfel på nästan varje sida i boken.

Som ett exempel kan nämnas att industriella foder beskylls för att innehålla för mycket kalcium. Jag har räknat ut näringsinnehållet för ett antal BARF-menyer och även analyserat 50 av de vanligast förekommande industritillverkade fodren i Sverige. Valpar som växer har behov av en procent kalcium av torrsubstansen enligt de näringsnormer som används för hundar. I BARF-menyerna har man ofta kommit upp i fyra till fem procent kalcium. Detta är skyhögt över maxgränsen: 2,5 procent kalcium av torrsubstansen. Redan på 1970-talet visade forskare att hundar kan drabbas av skelettskador då de utfodras med kalciumhalter på över två procent. Som jämförelse kan nämnas att det torrfoder som låg högst vad gäller innehållet av kalcium låg på 2,5 procent kalcium, medan de flesta låg under två procent av torrsubstansen.

Jag skulle på liknande sätt kunna nämna många fler exempel på hur fel en utfodring enligt idéerna i BARF kan bli. Sammanfattningsvis: BARF är inget jag kan rekommendera. De flesta hundar mår bäst om de står på en bas av torrfoder, kanske med lite av familjens matrester som grädde på moset om det ska vara extra festligt någon gång.

Marie Sallander

Agronomie doktor MARIE SALLANDER arbetar vid Institutionen för kirurgi och medicin smådjur vid SLU i Uppsala med hundars och katters kost som specialitet.

Litteratur:

AAFCO, 2003. Association of American Feed Control Officials Incorporated. Official Publication. <http://www.aafco.org>. USA.

Billinghurst, I. 1993. Give your dog a bone. PO Box WO64 Bathurst 2795, NSW, Australia.

Hedhammar, Å., Wu, F. M., Krook, L., Schryver, H. F., de Lahunta, A., Whalen, J. P., Kallfelz, F. A., Nunez, E. A., Hintz, h. F., Sheffy, B. E. & Ryan, G. D. 1974. Overnutrition and skeletal disease: an experimental study in growing Great Dane dogs. Cornell Veterinarian 64 (suppl 5), 1-160.

Har du flyttat?

Tänk på att göra adressändring även till Doggy-Rapport om du flyttar. Du kan antingen maila till annika.norberg@doggy.se eller ringa 0322-66 65 02.

Varför ylar hunden?

Vargen ylar, hunden gör det mer sällan. Hans Scholl i Halmstad har två vorsteh-tikar som ylar i cirka fem minuter varje gång han lämnar dem. Varför? undrar han. Etolog KERSTIN MALM redogör för vilka syften ylandet har för vargen och kanske också för vissa hundar.

Människan har under alla tider varit fascinerad av hunddjurens ylande. I många skildringar återkommer vargens ylande. Man kan ofta spåra en stark obehagskänsla, en rädsla, i dessa berättelser där människor hör vargarna yla i vildmarken.

Hundar kan precis som sin förfader vargen yla, men hundar gör det generellt mer sällan än vargar. Kanske är detta ett tecken på att människor aldrig haft eller kunnat se någon nytta med hundens ylande. Istället har beteendet blivit allt ovanligare under domestiseringens gång. Hos vissa hundtyper (till exempel många spetsar och jakthundar) verkar ylandet dock finnas kvar på liknande sätt som hos vargen. Det finns också stora individuella skillnader, vilket visar på en kombination av arv och miljöpåverkan. Ylande har en stark inverkan på hundar runt omkring. Valpar som tidigt är uppvuxna med mycket ylande kan ha en ökad tendens att yla mer som vuxna. Det är framförallt under unghundstiden som detta beteende börjar yttra sig på allvar.

Troliga orsaker

Det går aldrig att ge några säkra svar på varför ett djur gör på ett visst sätt. Det är det bara djuret själv som "vet". Vargforskare har dock kommit fram till ett flertal troliga tolkningar av ylande. Det är ett sätt att kommunicera med varandra, både på nära håll och över långa avstånd. Ett huvudsyfte med ylandet verkar vara att hålla samman flocken och stärka gemenskapen. När man upplever ylande vargar eller hundar får man intrycket att djuren är mycket känslomässigt engagerade i denna situation. Om en varg börjar yla kommer ofta de andra nära intill och ansluter i ylandet. När någon eller några i flocken är ute på vandringar upprätthålls kontakten genom att man ylar till varandra. Olika flockar kan också yla och svara varandra, vilket ger information om var andra flockar har sina områden och var de finns för stunden.

Vargar ylar i samband med jakt. Det verkar vara vanligt att vargflocken ylar tillsammans inför jakten och även efter en lyckad jakt. Här är det viktigt att bygga upp en stark känsla av samhörighet



Genom att yla eller skälla försöker hunden hålla kontakt med den övriga flocken. Detta kan skapa problem om man är tvungen att lämna hunden ensam. (Bilden är arrangerad). Foto: Lisbeth Karlsson.

och gemensam motivation inför en av de viktigaste, men också farligaste, stunderna av samarbete i flocken.

I det aktuella fallet med de två vorsteh-tikarna är det intressant att de brukar jaga med husse. Detta medför säkerligen en stor förväntan om jakt som tillsammans med behovet att hålla kontakt då husse går ut antagligen är de viktigaste orsakerna till deras ylande.

Ylandet som problem

Ylande är liksom skällande ett vanligt "ensam hemma-problem". Det återkommer ofta i perioder, vilket gör att man har "tur" om hunden bara ylar en stund just då man går. När en hund ylar eller visar andra symtom under en större del av den tid den är ensam, måste man se det som ett djurskyddsproblem.

Orsaker till beteendet kan vara problem med separation/stort beroende av ägaren, olika typer av rädsla/oro vid ensamhet (till exempel för ljud eller dofter utanför), att en mycket aktiv hundtyp/individ har svårt att vara inaktiv i många timmar, för lite ensamhetsträning (aldrig blivit tryggt vid ensamhet) med mera.

För att sammanfatta och ge husse lite tankar att själv fundera på kan man säga att mycket stämmer med de tolkningar av ylande som finns. Både syftet att hålla kontakten och jaktmotivationen finns, därmed också en mycket stor förväntan inför en möjlig jaktsituation. Att just dessa tikar ylar kan bero på stor påverkan från andra hundar under uppväxten och/eller att de båda har stark genetisk benägenhet för ylandet (de kanske är nära släkt). Kanske finns en stark bindning till husse? Kanske är bara en av dem är en riktig "ylare" som dock lätt får igång den andra? Här kan nog bara husse själv spekulera vidare i vad som spelar in. Min bedömning är att det kan vara svårt att förändra beteendet i dagsläget. Jag hoppas därför att det bara handlar om denna korta stund av ylande och att husse (och eventuella grannar) kan leva med detta.

Kerstin Malm

Filosofie doktor KERSTIN MALM är etolog. Hon driver ett utbildnings- och rådgivningsföretag inom hundbeteende, K.Malm-Hund-etologi.

SAGT & GJORT

Nya böcker



Vad säger hunden?
Guide till hundens beteende.
Författare Gwen Bailey.
Natur och Kultur/LTs förlag, 2002.
96 sidor.

Vad säger katten?
Guide till kattens beteende.
Författare Gwen Bailey.
Natur och Kultur/LTs förlag, 2002.
96 sidor.

Gwen Bailey är beteendeforskare och har de senaste tolv åren varit verksam på The Blue Cross, en av Storbritanniens främsta djurskyddsorganisationer. Böckerna om hundars och katters beteende kan läsas av både nyblivna och vana djurägare. Med färgfoton och korta förklarande texter guidas läsaren genom många av de dagliga situationer och de beteendemönster vi kan se hos hundar och katter.



Att förlora en hund
Författare Mickie Gustafsson.
Natur och Kultur/LTs förlag, 2003,
112 sidor.
Cirkapris 112 kronor.

Att förlora en hund kan vara lika smärtsamt som att förlora en anhörig eller nära vän. I boken berättar psykologen och hundkonsulten Mickie Gustafsson om hundägares tankar, känslor och upplevelser i samband med förlusten av en god och älskad vän.

Sorgens olika faser: chock, reaktion och bearbetning samt nyorientering beskrivs. Mickie Gustafsson tar även upp hur man kan hantera sorgen, hur barn brukar reagera och vad man som utomstående kan tänka på. Dessutom får läsaren praktiska råd och tips om veterinärbesök, avlivning, möjligheter till begravning och när det kan vara dags att välkomna en ny hund.

Kundresa till Interzoo 2004 i Nürnberg

Helgen den 14-16 maj åkte 56 personer från den svenska fackhandeln till världens största Zoofackmässa i Nürnberg tillsammans med Doggy AB. På mässan lanserade Doggys tyska dotterbolag Bozita GmbH bland annat en ny variant av Bozita: Bozita plus med färskt, svenskt renkött. Produkten kommer att börja säljas i Sverige till hösten.

Mässan, som fyllde åtta stora hallar, visade på de trender som är på gång inom branschen.

De personer som åkte med Doggy var nöjda med det de såg på mässan och de trevliga kvällsarrangemang som hade ordnats.

Per Östlund

UPPFÖDARE!

Du är väl medlem i vår uppfödarklubb? Om inte ring eller maila till oss:

Annika Norberg
annika.norberg@doggy.se

Christin Johansson
christin.johansson@doggy.se

Rose-Marie Hermansson
rose-marie.hermansson@doggy.se
Tel 0322-66 65 00 (växel)



doggy rapport

Veterinärinformation från Doggy AB

Ansvarig utgivare: Hans Nilsson

Veterinärmedicinsk konsult:
Leg. vet. Ulla Björnehammar

I redaktionen: Agronom Åsa Dufva

Redaktionssekreterare:
Annika Norberg

Redigering: Lisbeth Karlsson

Förfrågningar om tidningen, artiklar i tidigare nummer m.m. besvaras gärna av tidningens redaktionssekreterare! För signerade

artiklar svarar författaren. För osignerat material svarar redaktionen. För insänt, ej beställt material ansvaras ej.

Artiklar i Doggy-Rapport får endast återges med redaktionens tillstånd och efter överenskomst i varje enskilt fall med upphovsmannen, författaren. I sammanhanget skall det klart framgå från vilket nummer av Doggy-Rapport artikeln är hämtad. För närmare upplysningar – tag kontakt med redaktionssekreteraren!

Läsarservice: Tidigare nummer av Doggy-Rapport kan beställas och kostar då 20 kr (med reservation för att vissa nummer inte längre finns i lager). Fotostatkopiering av artiklar: 2:50 kr/sid. Samlingspärm: 32 kr. För varje beställning utgår en expeditonsavgift på 10 kr. Moms ingår.

ISSN: 1400-6650

Doggy uppfyller kraven i den internationella kvalitetsstandard SS-EN ISO 9001. Certifikat nr 321, utfärdat av SIS Certifiering AB.



Postadress: Doggy-Rapport, 447 84 Vårgårda

Telefon: 0322-66 65 00
Från utlandet +46 (0)322 66 65 00

Telefax: 0322-66 65 80

Hemsida: www.doggy.se

E-mail: dogpost@doggy.se

Adressändringar: Sänd postens portofria adressändringskort till Doggy AB, 447 84 Vårgårda.

Tryckt hos **Prinfo Vårgårda Tryckeri AB**, Box 45, 447 22 Vårgårda.